

actes

N° 17
Janvier
2007

le journal
de l'association



27, rue du Maréchal-Juin - BP 176 - 76135 Mont-Saint-Aignan Cedex
Tél. 02 35 76 80 09 - Fax 02 35 76 74 11 - e-mail : siege.social@lesnids.fr

Une assemblée générale pas ordinaire
L'engagement des administrateurs
Coopération, Echanges...
La formation au siège

p. 2

Yvetot

L'enfant et sa famille au cœur du projet de construction

ITEP

Enfin... une vie de château !!!

p. 3

Duclair

Un accueil familial sur mesure au village d'enfants

Fête la paix

au Lions Club Rouen

p. 4

Le Havre

Demain, la maison d'enfants

5000 enfants vivent un rêve

grâce aux Lions Club Rouen

p. 5

Duclair

Un conseil de la vie sociale dynamique

Un grand merci...

au chœur Saint-Georges

p. 6

Madagascar

Un engagement sans faille

Le Havre

Le match de l'année, à la maison d'enfants

GPEC Un événement marquant...

p. 7

CEF

Haute voltige

Pour le devoir de mémoire...

Tous mobilisés pour le Téléthon

p. 8

Bâtir

Pour mieux accueillir

EDITORIAL

Aménager, construire de nouveaux espaces pour l'accueil des enfants est actuellement l'une des préoccupations de l'Association qui gère plusieurs projets immobiliers sur Alençon, Doudeville, Duclair, Le Havre, Serquigny et Yvetot.

Comment penser une architecture créative mais aussi rationnelle, non soumise aux effets de mode, et qui prenne en compte à la fois les conditions de travail des adultes et les missions à exercer auprès des enfants.

Dans l'organisation spatiale d'une vie en groupe, comment répondre aux différents besoins : sécurité, protection, organisation de vie chaleureuse et conviviale et en même temps prendre en compte l'individualité de chaque enfant, en fonction de son âge, ses besoins, son histoire.

Ces interrogations sont liées à un contexte qui interroge le principe même du "placement", sa durée, ses ouvertures sur l'extérieur, la place des parents.

De plus, il faut accepter d'ouvrir un vrai dialogue avec les architectes. Cette complémentarité indispensable est féconde si chacun accepte de dépasser ses aprioris.

Dans notre Association, comme dans beaucoup d'autres qui s'occupent de l'hébergement des jeunes, les "châteaux" font de moins en moins partie de l'environnement architectural. Aujourd'hui on envisage des espaces de petites dimensions, colorés, fonctionnels, plutôt près des sites urbains. Pourtant, ils gardent leur part de rêve et ce sont des lieux où l'imaginaire peut tout autant s'inviter. Comment ne pas penser à ces contes d'enfants présents dans notre mémoire : les 3 maisons des petits cochons, la maison en pain d'épices et en sucrerie de Hans et Gretel, le château de la Belle au Bois Dormant.... En commun ces contes nous parlent de l'imaginaire des enfants : de leurs rêves, de leurs attentes, parfois de leur gourmandise, de leur besoin d'affection, de sécurité mais aussi de leur insouciance. Les fantômes, le loup, la sorcière... en parallèle, nous rappellent la nécessité pour chaque enfant d'apprendre à surmonter les dangers, ses peurs et plus précisément ici celle du risque d'abandon.

C'est en partie sûrement dans cet espace intermédiaire que construire et éduquer prennent tout leur sens.

Jacques EDOUARD
Directeur Général Adjoint
Chargé du secteur du Havre

UNE ASSEMBLÉE GÉNÉRALE PAS ORDINAIRE



La dernière Assemblée générale des Nids a pris un ton un peu particulier ce jour là, après un ordre du jour très statutaire.

En effet, Monsieur Alain Simon, géopoliticien, intervenait pour nous apporter des éclairages géopolitiques sur l'environnement économique et social.

Sa prestation a conduit le public à s'interroger sur l'art d'être acteur dans un monde

de turbulences et à avoir une vision moins traditionnelle du nouveau monde qui se met en place...

L'ENGAGEMENT DES ADMINISTRATEURS

Il existe pour chaque service une commission composée d'administrateurs désignés par le conseil d'administration, du directeur général, du directeur de l'établissement, de professionnels.

La mission de cette commission est de favoriser le lien et des échanges d'informations entre le conseil d'administration et les services.



Nous vous présentons la commission de l'Eure qui regroupe l'ITEP et l'ASEF.

COOPÉRATION, ÉCHANGES...

Sous l'égide de l'UNASEA (Union Nationale des Sauvages de l'Enfance et de l'Adolescence), l'Association les Nids a apporté tout au long de l'année 2006, l'appui de son expérience à l'A.M.S.E.A. (Association Martiniquaise de Sauvegarde de l'Enfance et de l'Adolescence)

Accompagnement, soutien, mise à disposition de compétences ont favorisé une coopération et des échanges entre nos deux Associations.



AU SIÈGE SOCIAL, ON EST AUSSI SUR LE TERRAIN POUR FAIRE DE LA FORMATION

Sous l'œil bienveillant de Soraya Davy, assistante ressources humaines, et Hélène Mauger, secrétaire au siège, les



"stagiaires" de l'association ont suivi effectivement les cours de perfectionnement informatique qui étaient donnés dans le cadre d'une formation intra totalement élaborée par nos deux formatrices d'un jour... Une première pour le service formation..

L'ENFANT ET SA FAMILLE AU CŒUR DU PROJET DE CONSTRUCTION À YVETOT

Aujourd'hui dans une demeure empreinte de l'histoire associative, demain dans une construction contemporaine, le pôle enfance de Doudeville est appelé à quitter le charme du château pour une autre demeure.

Nostalgie, nostalgie quand tu retentiras dans le cœur de bien des enfants accueillis et de leurs familles, dans le cœur de tous ces bénévoles, administrateurs et salariés des Nids qui auront évolué dans ce cadre magnifique de Doudeville !

Mais l'heure du déménagement n'est pas encore venue. L'échéance est pour l'été 2008.

Pourquoi déménager ?

Afin d'offrir un lieu d'accueil mieux adapté aux besoins des enfants accueillis et à leurs familles, une réflexion a été menée avec l'ensemble des professionnels qui évoluent auprès des enfants.

La réflexion a été d'imaginer une vie quotidienne dans des lieux collectifs tout en préservant l'intimité que l'on se doit d'offrir aux enfants : des espaces de jeux où ils se retrouvent mais d'autres qui leur permettent de s'isoler. Des chambres que l'on partage afin de chasser l'angoisse, les mauvais rêves des nuits mais où l'enfant a son lieu d'intimité, bien à lui.

Offrir à l'enfant la possibilité de rencontrer son parent, ses parents dans des espaces aménagés, offrir à ceux-ci la possibilité d'accompagner, lors de retour de week end, leurs enfants sans

que cette venue soit vécue comme intrusive par les autres enfants du groupe.

L'autre atout de ce projet de construction est l'implantation du pôle sur la commune d'Yvetot qui facilitera l'accès des familles à l'établissement, avec la ligne SNCF.

Implanté rue Gustave Priés, le pôle sera à proximité d'équipements collectifs tels que la crèche, le centre de loisirs, les écoles, le centre social et familial.

Outre les groupes de vie et lieux d'accueil des familles, cette nouvelle construction accueillera le service administratif du Pays de Caux ainsi qu'une salle de réunion qui permettra, pour notre association, d'avoir un second lieu central entre Rouen et Le Havre.

Le permis de construire a été déposé, l'échéance estimée pour la fin des travaux est au printemps 2008.

En attendant le pôle profite de son cadre charmant, en rêvant au projet à venir.



Avant...



Jean-Michel CLEMENT,

Directeur adjoint - Les Nids en Pays de Caux

ENFIN... UNE VIE DE CHÂTEAU !!!

Dès 2002, nous constatons, à l'ITEP (Institut Thérapeutique Educatif et Pédagogique) de Carsix, l'inadaptation des locaux tant au niveau pédagogique que fonctionnel.

En accord avec notre autorité de tutelle il était décidé de construire une structure englobant un établissement avec une capacité d'accueil en internat de 24 jeunes (mixte) et un service d'éducation et de soins à domicile.

Ce projet fut agréé en CROSSM en juin 2004.

A partir d'une esquisse proposée par un architecte une réflexion s'élabore avec la participation de l'ensemble du personnel de l'établissement afin que la configuration des bâtiments soit en adéquation avec le projet d'établissement.

Intégration dans la nature, espace, confort, lumière et couleurs tels sont les principes architecturaux qui ont guidé la conception du nouvel établissement. Aussi comme vous pouvez le constater les bâtiments sont tout en horizontalité avec des façades transparentes ouvertes sur un environnement paysager, les volumes sont sobres, spacieux, fonctionnels et identifiables.

Plus de 2000 mètres carrés d'espaces s'articulent autour d'un axe fédérateur : Le Patio. Jalonné de colonnes lui donnant un aspect monacal où se dégage une sérénité, ce patio est conçu comme un point de rencontre convivial autour duquel s'articulent de chaque côté de son périmètre des espaces avec des fonctions différenciées. Dès l'entrée, immergé dans le patio nous découvrons sur chaque côté du hall d'accueil les bureaux administratifs et médico-psychologiques puis dans le prolongement les salles d'enseignement qui nous conduisent vers des lieux plus ludiques et de détente que sont la salle polyvalente, l'hébergement et les salles à manger. Ainsi tout en transparence, le patio permet de faire le trait d'union d'autant que nous pouvons parcourir son périmètre grâce à une liaison extérieure couverte, nous protégeant des intempéries.

Nous sommes dans l'impatience d'emménager dans ce nouveau domaine qui va offrir des conditions très satisfaisantes tant d'accueil pour les jeunes que de travail pour les salariés.

Claude BEHAR, *Directeur ITEP*



UN ACCUEIL FAMILIAL SUR MESURE AU VILLAGE D'ENFANTS DE DUCLAIR

UNE HISTOIRE, UN CONTEXTE ...



Historiquement, le Village d'Enfants "Les Nids" de Duclair est sensibilisé à l'accueil de TYPE FAMILIAL de par l'histoire commune des deux associations.

"L'Association Les Nids et "le Mouvement pour les Villages d'Enfants" sont en effet toutes deux investies dans la recherche et l'élaboration de réponses adaptées à l'accueil de fratries. L'architecture pavillonnaire du village permet l'accueil de fratries dans un cadre "chaleureux", "familial", à "dimension humaine".

La maison est un des moyens essentiels mis au service de l'action éducative. Cet espace de vie de type familial permet l'accueil de 7 enfants maximum.

Jusqu'en 2000, l'activité du Village s'exerçait sur 10 sites : 6 pavillons étaient encadrés par des équipes éducatives, 3 par des mères éducatrices et 1 dispositif adolescent.

Aujourd'hui, la prise en charge éducative est assurée par une équipe pluridisciplinaire de professionnels qualifiés ; Educateurs spécialisés, Educateurs de jeunes enfants, Moniteurs éducateurs, Animateurs. Ainsi chacun des 8 pavillons est encadré par une équipe éducative assurant l'accueil de 7 enfants.

Au regard des récentes demandes d'admissions, plusieurs concernaient l'accueil de fratries dont l'âge des plus jeunes était inférieur à 3 ans et pour lesquelles un maintien de la fratrie était souhaité. La configuration des groupes d'enfants et l'encadrement disponible ne nous a pas permis de répondre à cette demande d'accueil de la fratrie entière. Les plus jeunes ont donc été accueillis soit à la pouponnière soit dans des familles d'accueil.

UN PROJET...

Un projet de prise en charge par une famille d'accueil dans un pavillon disponible nous a semblé pouvoir répondre à ces besoins. La présence d'une Assistante Familiale sur le site permettrait d'accueillir le ou les plus jeunes enfants non scolarisés, à proximité du reste de la fratrie, dans un cadre répondant aux besoins spécifiques du tout jeune enfant : c'est-à-dire avec une prise en charge continue par une personne repérée offrant un rythme de vie régulier et répondant de façon adaptée aux besoins cycliques du jeune enfant. Cette stabilité et permanence rassurante offrirait un espace contenant et bénéfique au développement du jeune enfant, dans l'attente d'un regroupement de la fratrie.



Cette prestation faciliterait par ailleurs les visites des parents sur un même site.

D'autre part, ce dispositif permettrait d'accueillir de très jeunes enfants dans une démarche d'observation / évaluation ayant pour objectif d'affiner le mode de prise en charge le plus adapté aux besoins de l'enfant : accueils alternatifs / à la carte / famille relais

L'accompagnement spécifique de la famille d'accueil trouve son originalité dans les moyens mis à disposition de cette nouvelle forme d'intervention en placement familial.

- Mise à disposition d'un pavillon excentré (Cuisine équipée, salle salon, 1 chambre, w. c, salle de bain, chaufferie au rez-de-chaussée, 4 chambres, douche et w. c à l'étage, jardin).

- Inscription dans un réseau partenarial déjà constitué au niveau de l'environnement socio-culturel. (Ecoles-Crèches-Centres Médico-Pédagogiques-Maison de la Jeunesse et de la Culture...).

- Proximité et soutien du plateau technique de l'établissement : Directrice - Chef de service éducatif - Educateur Référent de la situation - Psychologue - Infirmière... et l'inscription dans des instances de réflexions du dispositif "Pôle Petite Enfance" de l'établissement.

SA REALISATION ...

Depuis le mois de septembre 2006, une assistante familiale est venue compléter l'équipe éducative du Pôle petite enfance, en s'installant dans un des pavillons avec sa famille.

Son "stage préparatoire à l'accueil" à peine terminé, nous étions sollicités pour un accueil d'urgence d'une



fratrie de 4 enfants dont l'âge s'échelonnait de 2 ans à 16 ans. Ainsi Gaëtan 2 ans et Virginie 5ans étaient accueillis le soir même dans cette famille d'accueil alors que Nicolas 10 ans trouvait lui sa place sur un pavillon du Pôle Enfance et Aurélie 16 ans dans



un pavillon du Pôle Adolescent.

Brigitte LABOULAIS,
Directrice Village
d'enfants Duclair



FETE LA PAIX

Le Lions Club Rouen Cœur de Lion a sollicité l'Association pour permettre à des enfants accueillis aux Nids de participer au concours d'affiche de la PAIX du Lions International

Ce concours encourage les jeunes, de 11 à 13 ans, à réfléchir au concept de la paix, à exprimer de manière créatrice leur vision.

Cinq jeunes de la maison d'enfants de Mont-Saint-Aignan et Montville ont relevé le défi !!! Les affiches ont passé l'épreuve de la sélection locale et qui saitle dessin retenu atteindra peut être le niveau international de sélection !....

Dans tous les cas Dan, Tim, David, Jennifer et Laura ont su faire preuve d'originalité dans leur créativité... Bravo !

DEMAIN, LA MAISON D'ENFANTS DU HAVRE...



Un événement important va marquer prochainement l'histoire de la maison d'enfants au Havre : l'Association va en devenir propriétaire!

Plus que tout autre chose, c'est l'occasion de faire un véritable "projet architectural", un projet de vie au plus près des besoins des enfants en terme de confort, de sécurité, de bien être pour leurs parents aussi, puisqu'ils sont impliqués dans les conditions d'accueil de leurs enfants, puisqu'il faut des espaces pour les recevoir, pour permettre aussi des rencontres parents enfants... Sans oublier les professionnels qui y verront améliorés leurs actions et leur quotidien auprès des enfants.

Dès lors des questions se posent...

Comment tirer le meilleur parti de ces locaux remarquablement bien situés en centre-ville. Les façades qui méritent d'être mises en valeur sont aujourd'hui très empreintes de leur histoire d'ancien orphelinat.

Comment repenser : espaces, utilisation, fonctionnalité, circulation, sécurité, conformité aux réglementations ?

Comment faire cohabiter la notion de "groupe", de mixité c'est à dire 60 jeunes de 3 à 18 ans avec celle d'individualités à préserver, comment veiller à respecter leurs besoins parfois si différents ?

Comment envisager un ensemble chaleureux et protecteur, préparant délibérément à l'ouverture sur le monde extérieur.

Le mot est à la mode, mais il convient ici : "complexité" du projet, mais aussi un passionnant défi à relever !

Un comité de pilotage, réunissant des représentants du Siège de l'Association et le Directeur de la maison d'enfants, avec l'appui des professionnels a été mis en place. Les compétences d'un cabinet d'architecture permettent de traduire et d'esquisser ce qui concrétiserait le mieux cette nouvelle vision de l'hébergement.

Après plusieurs rencontres, on l'imagine aisément, marquées par des débats passionnés et passionnants, des pistes se dégagent aujourd'hui plus clairement. Les instances associatives devront valider ces options.

Des changements à opérer...

Un portail qui donne sur un mur de soutènement, la porte d'entrée proche de l'accès à la cave, des voitures garées dans la cour où jouent les enfants, par absence de parking, cette cour austère, peu sûre pour les enfants et totalement macadamisée... Voilà déjà des observations qui conduisent inévitablement à des changements.

Des architectes qui commencent à les imaginer...

Des tâches de couleur aux façades sur les murs, de la végétation, des petits jardins privés, une terrasse et pourquoi pas une serre pour faire

revivre la cour, pour redonner de l'espace dans ce qui semble aujourd'hui clos...

Imaginer des circulations aisées dans ce qui aujourd'hui ressemble à un labyrinthe, d'autres distributions dans les étages, entre les espaces des grands et ceux des petits...

Des espaces pour vivre ensemble, des espaces d'intimité, des espaces pour apprendre, des espaces pour jouer, du confort et de la sécurité...

Des actions qui se profilent...

Nous allons différencier chacun des 5 appartements et les identifier : il ne sera plus nécessaire pour circuler de passer de l'un à l'autre.

Les petits vont être accueillis sur un appartement en duplex avec un jardin privatif, plus adapté à leur sécurité.

Un appartement accueillant des adolescents et des adolescentes va être divisé en deux entités pour avoir des groupes de jeunes moins importants (6 jeunes au lieu de 12). Ce qui permettra aussi de répondre à des problématiques très différentes, sur un même lieu en évitant des rapprochements potentiellement explosifs.

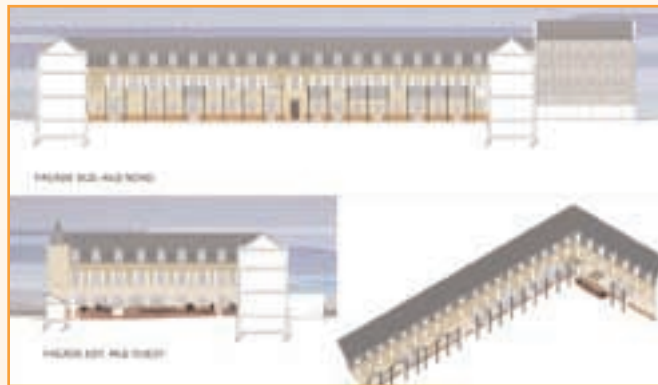
Le droit à l'intimité dans un établissement mixte sera ainsi mieux pris en compte au niveau des salles de bain, avec également la création de salles de loisirs. Une réflexion est engagée sur l'accessibilité pour des jeunes qui seraient handicapés

L'accueil des parents, leur présence physique dans nos locaux à certains moments de la prise en charge, sont également repensés pour que la maison d'enfants demeure un lieu de protection des enfants, tout en proposant des espaces différents accueillants et soutenant pour les parents : ateliers parentaux, groupe "parole de parents", visites médiatisées...

Vous le voyez, les idées ne manquent pas...

Il nous faut encore les confronter à la réalité des chiffres... sans oublier que, pendant ce temps, les enfants n'attendent pas ! Nous continuons à les accueillir avec enthousiasme ! Il nous faut aussi rêver des lieux qui soient faits pour eux, pour leur éducation, sans oublier le soutien à apporter à leurs parents !

François Leblanc, Directeur de la maison d'enfants du Havre



5000 ENFANTS VIVENT UN RÊVE

C'est l'intitulé que les LIONS CLUBS de Normandie ont donné à une action poursuivie depuis plusieurs années et qui permet à 5000 enfants, de partir en vacances. Chaque club participe au financement de plusieurs séjours grâce aux actions qu'ils ont organisées durant l'année écoulée afin de récolter l'argent nécessaire.

Cette année, les clubs de "Rouen Cœur de Lion" et de "Rouen Vallée de la Seine" se sont associés à l'association Les Nids et ont ainsi permis à 17 enfants de partir en vacances du 23 juillet au 31 juillet, à Graye sur Mer, sur la côte normande. Pour certains d'entre eux, c'était la première fois qu'ils quittaient le foyer familial et qu'ils voyaient la mer.

Il s'agissait d'un camp de toiles, et les activités se répartissaient en jeux de plein air, jeux de société, activités manuelles et une veillée une fois par semaine. Leurs sourires faisaient plaisir à voir à leur retour : C'est aux enfants, maintenant, qu'il faut demander s'ils ont véritablement vécu un rêve et s'ils seraient prêts à repartir l'année prochaine. C'est du moins le souhait de tous les membres des clubs LIONS qui ne manquent pas de renouveler cette action l'année prochaine.



Christiane Palasset, Rouen Club de Lion - Administrateur aux Nids

UN CONSEIL DE LA VIE SOCIALE DYNAMIQUE...

Le Conseil de la Vie Sociale de la Maison d'Enfants de Duclair fonctionne depuis plusieurs années.

Initié en 2002, sous la forme du **Conseil d'Établissement**, cette instance consultative réunit des représentants élus des enfants, des parents, du personnel éducatif, de la direction, de la municipalité et du Conseil d'Administration.



Ainsi depuis plusieurs années nous sommes honorés d'accueillir dans ce Conseil de la Vie Sociale, madame LEFEE adjointe au maire aux affaires sociales de la municipalité de Duclair et monsieur CHOMBART administrateur de l'Association LES NIDS, étant tous les deux de fervents assidus.

Actuellement Mmes CAUVIN et BOUGON ainsi que Mr BOU en temps que représentants des parents, nous font également l'honneur d'une présence assidue depuis deux ans.



Le conseil de la vie Sociale a pour objectif d'associer les enfants et leur famille à la vie et au fonctionnement de l'établissement, en recueillant leurs suggestions quant à d'éventuelles propositions. Cette instance représentative permet aux enfants d'expérimenter la citoyenneté.

Nos élus actuels sont *:

Pour le Pôle petite enfance : Pascaline et Julien

Pour le pôle enfance : Romain - Sophie - M. Eva

Pour le pôle Adolescents : Joan et Christopher

Au rythme de trois réunions par an, il nous a semblé nécessaire de soutenir les propositions des enfants et les actions qui en découlent par un relais éducatif.

Ainsi en décembre 2005, 4 éducateurs représentatifs de chaque sous-pôle se sont proposés : Christophe ROUSSEAU (pôle petite enfance), Sophie GOURDAIN et Elodie BIVILLE (pôle enfance) et Richard PARENT (pôle ados), pour faire le relais entre l'instance "Conseil de la vie sociale" et l'institution en général.

Chacun d'entre eux s'est également engagé dans la coordination d'actions à mener avec les jeunes et les différents professionnels de l'établissement :

- Christophe : aménagement du terrain et jeux extérieurs
- Sophie : lien intergénérationnel (petits et personnes âgées)
- Elodie : action/démarches autour des conduites à risque
- Richard : aménagement d'une salle ados et d'un atelier vélo au sous-sol du pavillon 1.

Ainsi en mai 2006 la salle ADO prenait forme après quelques aménagements et travaux dans le sous sol du pavillon 1 (peinture, moquette, poste, canapé et appareils de sport.) ainsi qu'un atelier vélo.

Sous la responsabilité de Madame LEFEE et de Sophie GOURDAIN, le village des Nids, les services sociaux de la mairie et le CCAS ont organisé plusieurs rencontres à la Résidence pour Personnes Agées, "les Capucines" entre les plus jeunes du Village et les résidents.



Autour de différents jeux de société, petits et grands ont pu dialoguer et échanger leurs impressions malgré la différence de génération. Neuf enfants de l'établissement ont ainsi participé à ces échanges autour de copieux goûters.

Lors de la première rencontre, Monsieur le Maire de Duclair est venu encourager cette initiative.

Tous les participants souhaitent continuer ces rencontres vécues comme "un petit moment de bonheur". Des articles sont parus dans différents journaux (le canard de Duclair, Paris Normandie, le courrier cachois).

Brigitte LABOULAIS, Directrice - Village d'enfants Duclair

* Pascaline pavillon 8 – Julien pavillon 7 – Romain pavillon 3 – Sophie pavillon 4 – Eva pavillon 9 – Medhi pavillon 10 – Joan pavillon 2 – Christopher pavillon 1



UN GRAND MERCI...

Le Chœur Saint Georges, sous la direction de Monsieur Guy LATROUPE, secrétaire général et vice-président de l'association les Nids, a donné le 24 novembre dernier en l'église de Mont-Saint-Aignan, un concert spirituel de musique sacrée.

Les bénéfices de cette soirée sont destinés à aider les jeunes à financer leur projet d'action humanitaire à Fort Dauphin, dans l'île de Madagascar.

Nous remercions très chaleureusement le Chœur Saint-Georges et le public qui, par sa générosité, contribue également à cette action.

UN ENGAGEMENT SANS FAILLE

Dans le cadre de l'action "Ecole pour Tous - Les Nids à Madagascar", 9 jeunes de l'Association et 3 éducateurs se sont rendus du 8 avril au 1er mai 2006 à Fort Dauphin.

Dans la continuité du projet et accompagnés de 6 jeunes d'Oissel, ils ont pendant ces 3 semaines restauré l'école primaire du quartier de Tanambao (peinture, boiseries, gouttières) et aidé à la construction d'un restaurant scolaire.

Entre découverte du pays, de ses coutumes et des divers échanges avec la population, tous les participants sont rentrés heureux et fiers d'avoir contribué et abouti à la réalisation de ce projet.

Pour l'équipe Madagascar 2006, **Yvan LEBRET**



LE MATCH DE L'ANNÉE, À LA MAISON D'ENFANTS DU HAVRE

Le barbecue fin juin est l'occasion de partager un repas en plein air avec les retraités et bénévoles qui, toute l'année, font du soutien scolaire ou des travaux manuels avec les enfants.

Et, cette fête ne sera pas complète sans le célèbre match de foot opposant les enfants et les adultes de la maison d'enfants. 4 à 3 ! Cette année, ce sont les jeunes qui ont gagné !, tout en estroignant le directeur ...

Vengeance, acte manqué ou erreur d'appréciation ? L'enquête suit son cours.....

Joël GHIOTTO,
Chef de Service
Maison d'enfants Le Havre



UN ÉVÈNEMENT MARQUANT.... L'ACCUEIL DES NOUVEAUX SALARIÉS

Dans le cadre de la démarche GPEC (Gestion prévisionnelle des emplois et des compétences) il a été souligné le caractère fondamental de l'intégration des nouveaux salariés.

Cet engagement se traduit par la mise en place d'une réunion d'accueil des nouveaux salariés.

Sous la présidence de Madame Bloch, et en la présence des administrateurs, de la direction générale, des directeurs, deux cérémonies ont déjà eu lieu pour faire découvrir l'Association aux nouveaux salariés, son histoire mais aussi pour partager ses valeurs.

Des discussions se sont ensuite engagées autour du verre de l'amitié et ont permis aux administrateurs et aux salariés d'échanger sur leur manière de faire vivre l'Association.



PROCHAINEMENT, UN SITE WEB

Les efforts de communication de l'association les Nids ne cessent de s'accroître et bien entendu notre communication ne pourrait être complète sans la création d'un site WEB. Chaque jour, en France, 5 millions de personnes surfent sur le "net", 200 millions au plan international...

2006 a permis d'élaborer un cahier des charges et de rencontrer un webmaster dans une perspective d'aide technique et de conseil. Le site est en construction et début 2007, l'association les Nids ouvrira une nouvelle fenêtre sur le monde !

HAUTE VOLTIGE AU CEF

Eté 2006. Pour la troisième année consécutive, le C.E.F fait son cirque. Même décor, même concept... Nos artistes de l'an passé ont fait place à de nouvelles recrues. Ils nous promettent, selon la formule consacrée, qu'ils ne participeront pas, qu'ils ne sont plus des enfants, encore moins des clowns.

Puis d'atelier en atelier, sous l'œil vigilant et rassurant à la fois de Jérôme (animateur à l'Association Acro-Cirque), ils acceptent de se faire plaisir et mettent au point leur spectacle. En plus des activités habituelles (rollabolla, jonglage), apparaissent la "Girafe" et le fil, version haute voltige. Le défi est à la hauteur de la témérité de nos acrobates. Certains se révéleront même très doués. Ils s'entraînent ainsi trois fois par semaine. Le 1er Septembre 2006, tout est mis en place pour faire passer à la famille et aux invités, un agréable moment. Les regards traquent ici, l'arrivée d'une mère, là, celle d'un juge et parfois même celle d'un membre de l'équipe. Les convives apprécient la représentation et tous ensemble félicitent les jeunes autour d'un goûter préparé par les maîtresses de maison.

Passées dix-huit heures, chacun retourne chez soi ... jusqu'à la prochaine rencontre.

Emmanuelle VERNEUIL, *Educatrice scolaire CEF*

POUR LE DEVOIR DE MÉMOIRE...



Le mois dernier, 4 jeunes du Centre Educatif Fermé se sont impliqués lors d'un séjour se déroulant à Verdun.

Ce séjour s'est effectué en alliant les pratiques scolaires (Histoire/Géographie), sportives (VTT) et éducatives (gestion du quotidien) accompagné par 3 professionnels, N. Dumont Professeur des Ecoles, M. Zibelle Professeur de Sport et A. Brik Educateur.

Les 4 jeunes âgés de 14 à 16 ans ont démontré durant les 7 séances de préparation avant le départ, un centre d'intérêt, un engouement propice à un travail de recherche à travers des livres et ouvrages d'histoire ainsi que des visites sur les sites en Picardie.

Lors des activités VTT, les jeunes ont pu mesurer leurs limites sur le dépassement de soi et ont été très solidaires.

Le déplacement dans la Meuse ainsi que la découverte de sites prestigieux (l'Ossuaire de Douaumont, le Mémorial de Verdun, le Fort de Vaux, la Stèle en hommage à Alain Fournier et ses soldats, les monuments aux morts regroupant

toutes les confessions, etc...) ont permis aux jeunes d'enrichir leurs cultures générales.

Ce fut une semaine riche en émotion, en cohésion, en souvenirs pour le devoir de mémoire.

Abdel BRIK, *Educateur au CEF*

TOUS MOBILISÉS POUR LE TÉLÉTHON

Cette année encore, nous avons souhaité participer à l'opération téléthon. Il s'agissait pour nous aussi bien de récolter des fonds que de mobiliser les jeunes sur un acte de solidarité. En étroite collaboration avec les autorités locales, nous avons élaboré notre plan d'action. Dès le vendredi les jeunes se sont mis aux fourneaux pour préparer plus d'une dizaine de gâteaux.

Le lendemain alors que Christopher, Steeven et Guillaume randonnaient dans la vallée Ryaie, Swen, Tony, Ayoub et Jocelyn aménageaient leur étal pour proposer boissons et pâtisseries, à la pause des randonneurs. Dans une ambiance conviviale chacun a pu apprécier la qualité des produits proposés mais surtout la courtoisie des jeunes. Des échanges se sont installés et se sont même prolongés pendant la marche.

Les gâteaux rescapés de la rafle gourmande ont été vendus à la salle des fêtes d'Elbeuf sur Andelle, lors du déjeuner. En début d'après midi 4 à 5 jeunes sont descendus sur Ry et ont installé sous les halles divers objets qu'ils avaient créés eux mêmes. Ils ont

continué à proposer leurs petits en cas aux autres randonneurs.

En raison du mauvais temps, les clients sont restés discrets mais cela n'a entamé en rien la bonne humeur collective.

Entre la fanfare, les danses traditionnelles, l'esprit de solidarité était bel et bien là.

Oubliés le lever matinal, la pluie et les petites contrariétés.

Grâce à leur mobilisation et leur savoir vivre, les jeunes ont récolté pas moins de 130 € pour participer à cette bonne action

Bravo et merci à eux !!!

E.Verneuil, *Educatrice scolaire au CEF*

Témoignage de Jocelyn : Nous avons été très contents d'avoir participé au téléthon de Ry avec les villageois et les autorités locales. J'espère que vous aussi, vous avez apprécié ce que nous avons fait et fabriqué. Moi, j'ai été très content parce que ça nous a donné du travail et du plaisir. Nous avons passé deux jours pour préparer juste les gâteaux sans parler des petits objets ! J'espère que nous avons été très accueillants avec les Ryais et les autres visiteurs.

On vous remercie et on espère que ça se passera aussi bien les futures années.

